

INTERIOR DESIGN

12 2012

定价: 38元

www.id-china.com.cn



Zaha Hadid 建筑事务所
因何锁河
P 144
Zaha Hadid

Zaha Hadid 一直致力于消解建筑和城市之间的界限, 她将自己的设计理念用于宽广的设计领域, 触角活跃。2012年, Zaha Hadid 事务所在北京的银河 SOHO、香港科技大学创新中心、台北下一代基因建筑艺术馆等新项目将相继完成。

霍建亚洲 融合之美

P 140

晓秋
霍建亚洲执行总监, 有着丰富的设计和建造经验。在规划、建筑、景观及室内设计领域为客户提供具有国际水准的高品质服务。巴农项目、红杉投资、凡客诚品、第一视频、西克姆、法国航空、卡塔尔航空、华银风电、到到网、艾拉多黄金等。



创重谈



格林曼·施路远设计公司
时代古典风格再现
P 46
施路远 Lou Shi
美国华裔设计师, 美国设计协会新泽西州会员 (ASIO New Jersey Chapter), 格林曼·施路远设计公司 (GREENWINE DESIGN BY SHI+PARTNERS) 主要合伙人。

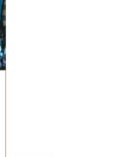


John Neill
澳大利亚著名设计师, 1980年代是他设计事业最活跃的巅峰时期, 2004年开始作为合伙人, 设计和顾问于格林曼·施路远设计公司。

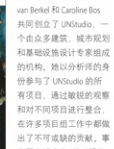


12 INTERIOR DESIGN CHINA 2012.12

headliners



UNStudio
扭转时间
P 58
Caroline Bos
Caroline Bos 毕业于伦敦大学 Birkbeck 学院艺术史专业, Caroline Bos 与人合作创立 Van Berke&Bos 建筑事务所, 1999年, Ben van Berke 和 Caroline Bos 共同创立了 UNStudio, 一个由众多建筑、城市规划、基础设施设计专家组成的机构, 她以分析师的身份参与了 UNStudio 的所有项目, 通过敏锐的观察和对不同项目进行整合, 在许多项目中都做出了不可磨灭的贡献, 事务所在城市化、基础设施、公共/私人及设施建筑等领域活跃, 拥有丰富的经验。



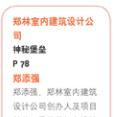
Daniel Studio
闹中取静
P 48
Thomas Daniel
Daniel Studio 是总部位于上海的国际室内设计公司, 主要专攻住宅、创意办公室、零售概念店和高档服务业 (酒店、精品酒店、水疗、俱乐部、酒吧和餐厅) 的创意设计, Thomas Daniel 是这家事务所的主要设计师及创始人, 作为法国家具设计师的曾孙, 爵士音乐家的孙子, 以及建筑师的儿子, 他从其家族中继承了力量和灵感, 通过学习和不断增加的阅历, 这位从巴黎来的设计师在 2006 年来到中国, 开创了其事务所 Lime 388, 五年的成功积累后, Thomas 决定将其重新命名为 Daniel Studio, 作为其艺术成熟和开拓新目标的里程碑。



14 INTERIOR DESIGN CHINA 2012.12



Danny Cheng Interiors Ltd
独立屋
P 82
郑炳坤 Danny Cheng
郑炳坤毕业于加拿大多伦多 International Academy of Merchandising and Design, 1996 年回港开始事业, 2002 年成立 Danny Cheng Interiors Ltd.



郑林室内建筑设计公司
神秘堡垒
P 78
郑添强
郑添强, 郑林室内建筑设计公司创办人及项目总监, 香港的知名设计师, 早年远赴美国攻读建筑设计专业, 毕业后效力于国际知名的福斯特建筑事务所 (Foster + Partners)。



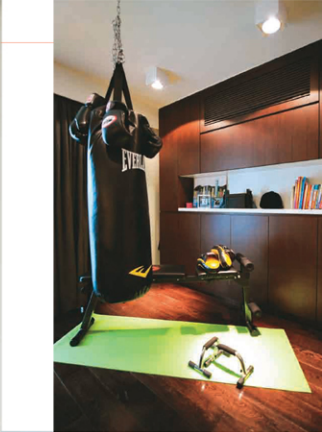
14 INTERIOR DESIGN CHINA 2012.12



神秘堡垒 Mystery Within Ordinary

设计师郑添强打造了位于香港大埔的舒适居所, 同时营造出了既幽默又神秘的氛围。

编辑: 李健 设计: 郑添强 文摄影: Team Interior Architecture Limited
刊登: 香港室内设计协会 (Hong Kong Interior Design Association)



设计公司: 郑林室内建筑设计有限公司
项目名称: 香港大埔私宅
设计师: 郑添强 Danny Cheng
设计时间: 2011年1月
施工时间: 2011年7月
建筑面积: 中国香港大埔富康花园
项目面积: 195平方米
主要材料: 木地板, 人造石台面, 乳胶漆墙面, 半光不锈钢门等

features



今天的香港大埔, 花园洋房遍地, 尽显豪华气派, 其中一个面积为 195 平方米的单位却别有乾坤, 这座四层高的住宅不久前刚被大翻新, 它好像一个层次丰富的宝藏, 令人每向前走一步, 便会期待下一个惊喜, 神秘又好玩。

这座住宅被一个私人花园包围着, 当客人来时, 穿过一道精心打造的钢制大门后, 便会看见一条花园小径, 周围碧草如茵, 生机盎然, 从大门而入, 首先迎来的是宽敞的客厅和别具特色的开放式厨房, 整体橱柜连接着一面单脚的人造石餐桌, 白色台面搭配黑色底托, 令餐桌更显修长, 这样的设计不但可以满足日常用餐, 而且因为台面与客厅方向延展的关系, 闲时还可以用作酒吧台, 以供屋主三五知己品酒作乐, 值得一提的是, 在房屋翻新时所改建的楼梯, 设计师在楼梯与楼梯之间增加了一道起伏有序的小矮墙, 透过矮墙, 可以隐约看到墙后经过的阴影, 从而产生更多的幻想, 如此合理的设计一直蔓延到客厅, 设计师在厅内的多功能墙上安装了镶嵌式液晶电视和储存音响设备的地柜, 让空间更为一体化, 利用落地式玻璃大门, 把充足的自然光引入室内, 坐在客厅便可欣赏到屋外的花园美景, 令人心旷神怡。

楼上是主人房, 白色的墙面和地毯配以黑橡木入墙大柜, 让房间看上去干净整洁, 又温馨舒适, 梳洗间位于走廊的末端, 设计师在这里增加了玻璃门作为分隔, 用以清晰划分不同区域, 并且大大减少透过淋浴室而渗入卧室的水气, 来到淋浴室, 视线便会被黑色人造石地板上的大浴缸所吸引, 石缸质地而硬, 设计师在缸底铺设了一层白色鹅卵石, 使其更具立体感, 而浴缸可以同时容纳二人沐浴, 又为产生增添了点情趣。

客厅陈设: 整体橱柜连接着一面单脚的人造石餐桌, 白色台面搭配黑色底托, 令餐桌更显修长。

本案上重点: 位于二楼的书房中增加了供屋主健身用的器材, 本案上重点, 设计师在楼梯与楼梯之间增加了一道起伏有序的小矮墙, 透过矮墙, 可以隐约看到墙后经过的阴影, 从而产生更多的幻想, 本案下重点, 设计师增加了玻璃门作为分隔, 用以清晰划分不同区域, 并且大大减少透过淋浴室而渗入卧室的水气。

石质陈: 设计师在浴缸底部铺设了一层白色鹅卵石, 使其更具立体感。



以梦为宅
Your dream home